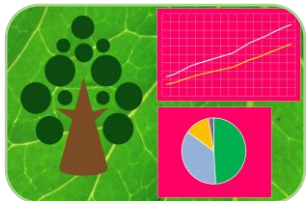


Piacenza - 27 Gennaio 2022

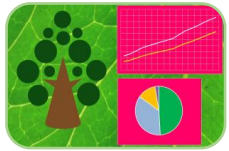
«*FOOD MOOD*»

*Riflessioni sull'Istruzione Secondaria  
Agraria e Agroalimentare in Italia*

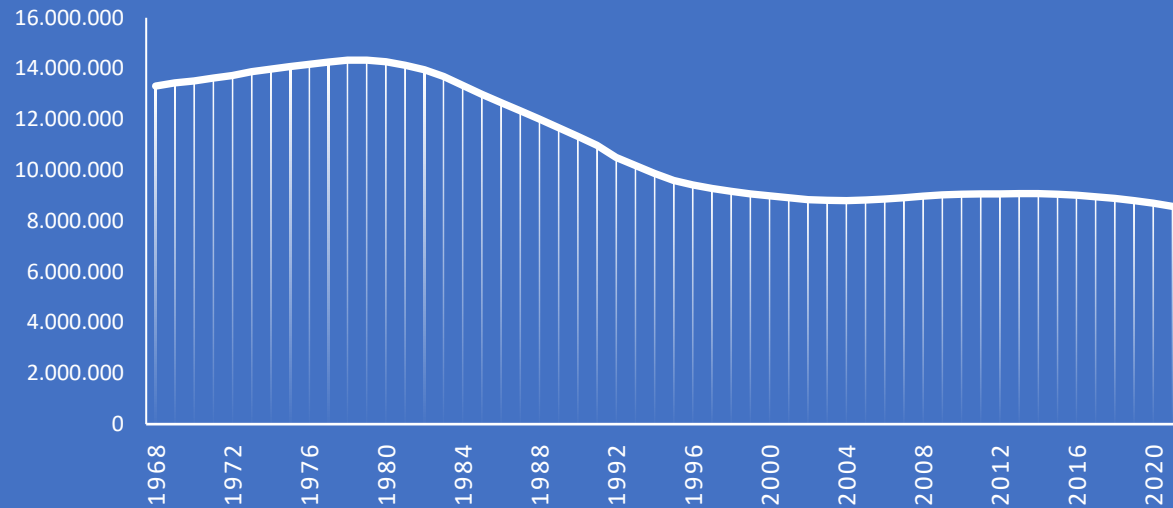


Prof. Francesco Orlando – Dottore Agronomo

già Docente di Scuola Secondaria di secondo grado, Dirigente Scolastico, Dirigente Tecnico MIUR/MI



## RESIDENTI IN ITALIA (ETÀ 3-18 ANNI)



**I grafici mostrano l'evoluzione dal 1968 ad oggi.**  
Nel 1964 e nel 1965 il numero di nati vivi in Italia ha superato 1.000.000 di unità.

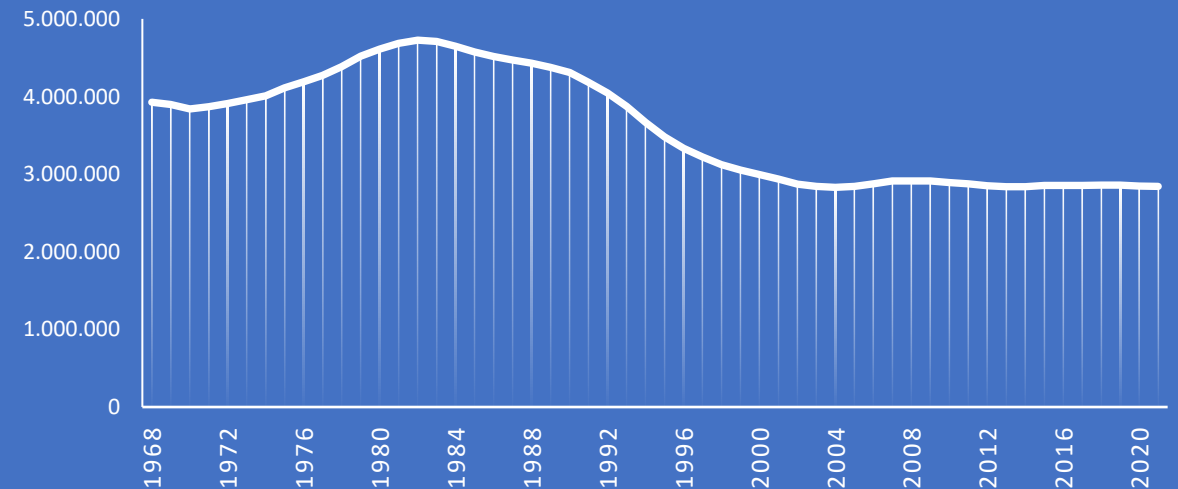
Nel 2020: 404.892 (dei quali 59.792 non aventi cittadinanza italiana)

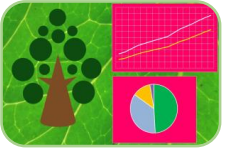
Dalla metà degli anni '90 ad oggi il numero di residenti in età scolare si è mantenuto relativamente stabile, nonostante la crescita della popolazione totale che ha raggiunto il massimo valore censito, alla fine del 2014, con 60.795.612 residenti.

All'inizio del 1996 i residenti risultavano: 56.844.197,  
all'inizio del 2021: 59.236.213

Fonte ISTAT: <https://demo.istat.it/>

## RESIDENTI IN ITALIA (ETÀ 14-18 ANNI)





L'analisi mette a confronto dati relativi alla Scuola Secondaria di secondo grado rilevati negli anni scolastici 1995/96 e 2019/20

## Studenti iscritti e frequentanti la Scuola Secondaria di secondo grado

Scuole Statali e non Statali Anno Scolastico 1995/96:

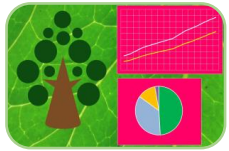
2.693.328

Fonte: ISTAT - Annuario Statistico Italiano Ed. 1997

Scuole Statali e Paritarie Anno Scolastico 2019/20:

2.677.229

Fonte: ISTAT - Annuario Statistico Italiano Ed. 2021

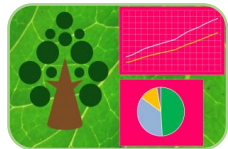


## Anno Scolastico 1995/96 - Scuole Statali e non Statali – Totale Studenti

<b>Totale Tecnici</b>	<b>1.120.634</b>	<b>41,6%</b>	<b>su totale iscritti</b>
Tecnici Agrari		26.590	2,4% su totale tecnici
Tecnici per Geometri		174.409	15,6% su totale tecnici
<b>Totale Professionali</b>	<b>511.291</b>	<b>19,0%</b>	<b>su totale iscritti</b>
Agrari		28.972	5,7% su totale professionali
Serv. Alberghieri e Ristorazione		69.053	13,5% su totale professionali

Annuario statistico italiano |  Istat

Gli studenti frequentanti i Tecnici e Professionali erano nel 1995/96 oltre il 60% del totale iscritti



## Anno Scolastico 2019/20 - Scuole Statali e Paritarie – Totale Studenti

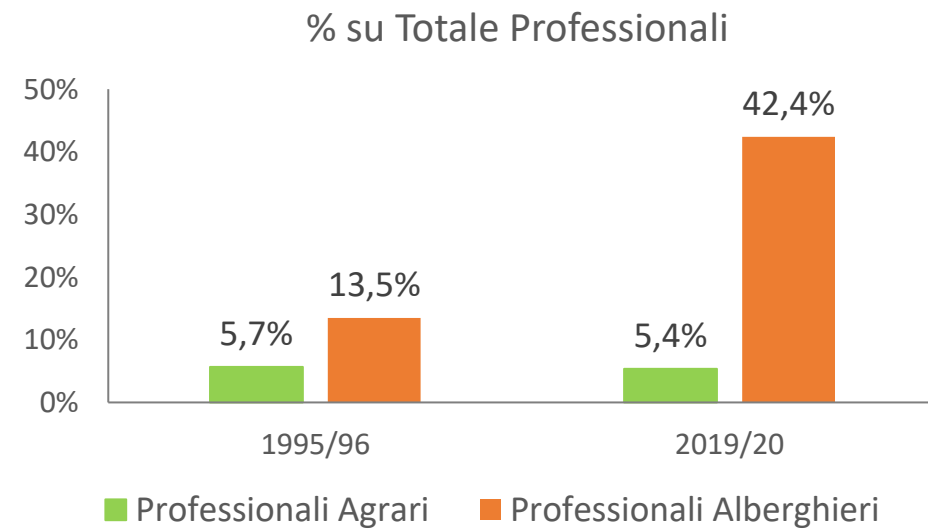
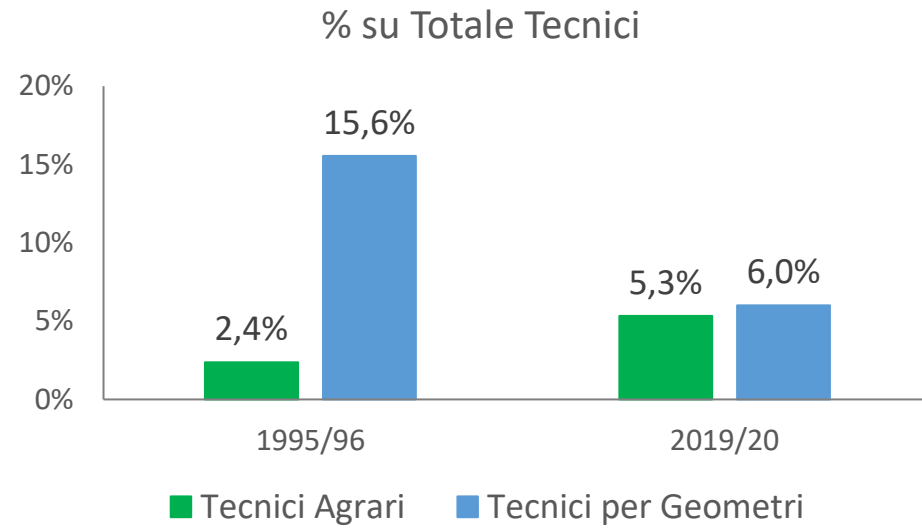
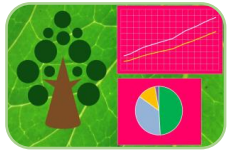
<b>Totale Tecnici</b>	<b>820.066</b>	<b>31,2%</b>	<b>su totale iscritti</b>	
Agraria, Agroalimentare e Agroindustria		43.744	5,3%	su totale tecnici
Costruzioni, Ambiente e Territorio		49.267	6,0%	su totale tecnici
<b>Totale Professionali</b>	<b>482.024</b>	<b>18,3%</b>	<b>su totale iscritti</b>	
Agrari		25.812	5,4%	su totale professionali
Alberghieri ed Enogastronomici		204.433	42,4%	su totale professionali

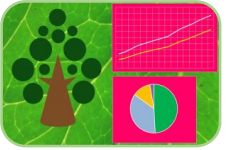
Fonte: MIUR – Open Data



Escluse Regione Valle d'Aosta e Province autonome di Bolzano e Trento.  
Totale iscritti restanti regioni: 2.627.252

Gli studenti frequentanti i Tecnici e Professionali  
sono stati nel 2019/20 quasi il 50% del totale iscritti

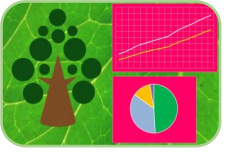




I dati presentati evidenziano come negli ultimi 24 anni, a fronte di una sempre maggiore propensione delle famiglie ad orientare le scelte per la formazione scolastica dei figli verso percorsi liceali, si sia registrato un incremento delle iscrizioni nei percorsi Agrari (Agroalimentari) ed Alberghieri-Enogastronomici.

I contenuti dei corsi risultano in linea con le sfide alle quali saranno chiamati i nostri allievi. Contenuti e competenze coerenti con gli obiettivi di sostenibilità contemplati dall'Agenda 2030 e quelli previsti dall'attuazione del P.N.R.R. La Scuola potrà arricchire la propria offerta formativa grazie alle molteplici occasioni di collaborazione fornite dagli Enti e dalle Aziende operanti sul territorio.

Risulterà fondamentale fornire ampie opportunità di aggiornamento professionale e valorizzazione del personale docente operante negli Istituti Tecnici e Professionali. In particolare i docenti delle materie caratterizzanti l'indirizzo dovranno potersi avvalere dell'offerta proposta anche da Università ed Enti di Ricerca in un'ottica di formazione continua.



*Grazie per l'attenzione !*